

営農支援システム
お試し版導入(ダウンロード編)手順書

初 版 平成15年9月29日

有限会社 造園情報システム

当資料の保管先 : c:\Program Files\Nca本システム\配布用ドキュメント\Nca営農_お試し版導入(ダウンロード編).pdf

目 次

- . 重要です。必ずお読み下さい
- . ダウンロードによるシステムの構築
 - 1 . 必須部分のダウンロード手順
 - 2 . 任意部分のダウンロード手順
- . システムの環境構築の概念図
- . ダウンロードの詳細手順
- . ご利用者による環境設定（CD-ROM版と同様）
- . 稼働環境設定シート（CD-ROM版と同様）

重要です。必ずお読み下さい。

お試し版とは

お試し版は、「無償で60日間の試用期限を設けた」もので、本システムの全機能がご利用できます。
試用期限は、インストール日から起算され、ご利用者が登録した各種データはそのままご購入されたシステムへ継承されます。

お試し版のご希望者（ご利用者）へ

お試し版の入手方法は、インターネットのダウンロードを利用する方法と、お試し版CDで導入する方法が用意されています。
ダウンロードによる営農支援システム（以下、本システムと称す）の構築は、次ページの「ダウンロードによるシステム構築」の記述に従って実施して下さい。なを、CDによる導入は、別途に用意された資料を参照して下さい。

ダウンロード操作の『**ファイルの処理方法は、[このプログラムを上記の場所から実行する]**』に変更し、
【このプログラムをディスクに保存する】は選択しないで下さい。
その他、**重要な手順が当資料に記載してあります。必ず参照して下さい。**

1．システム環境の解消と再導入（再インストール）

本システムの稼働後にダウンロードを行うと本ソフトの改訂版のダウンロード操作として扱われます。
インストール以前の状態に戻す場合は、「稼働環境の設定」画面で、【システム環境の解体】操作と、コントロールパネルの「プログラムの追加と削除」で本システムの【変更と削除】をアンインストールして下さい。
再度、インストールした場合、以前に利用したデータは継承されません。

2．お試し版のご利用者がソフトの改訂を行う場合は、ご購入者の改訂手順と同様に扱われます。

正式ご購入者へ

1．お試し版から正式版への移行

お試し版で登録されたご利用者のデータはそのまま正式版の環境に継承されます。
システムをご購入されると販売元より2枚のCDが配布されます。お試し版から正式版への移行操作は、配布された2枚目のCDを利用して、試用期限の解除を行う必要があります。

・ダウンロードによるシステムの構築

ダウンロードによる本システムの環境構築は、必須部分と任意部分の2つの段階があり、CDによるシステムの構築と同一にするには、任意部分も実行して下さい。

1．必須部分のダウンロード手順

1 - 1．必須手順 - 1（以下、単に「必須 - 1」と記述します）

SETUPプログラムを含むインストール制御ファイルの転送と稼働環境の基盤を構築します。

（CDによる構築方法の1枚目のCDを導入する手順に相当します）

本ソフトをダウンロードして稼働環境を構築する場合、最初に実行して下さい。

1 - 2．必須手順 - 2（以下、単に「必須 - 2」と記述します）

本ソフトの転送と稼働環境に必要なプログラムと基礎データを稼働環境に組み込みます。

（CDによる構築方法の2枚目のCDによる構築に相当します）

本ソフトをダウンロードしてシステムの環境を構築する場合、前述の「必須 - 1」に続いて必ず実行して下さい。

必須 - 1、2が正常に実行されると本システムが稼働するための環境が構築され操作が可能になります。

2．任意部分のダウンロード手順

この手順は、必要に応じて実行して下さい。実行の順序の制約はありません。

ダウンロードによる転送時間を短縮する目的で、データの内容を「任意 - A、B」に分割したものです。

本システムに必要な環境構築は、上記の全てを実行することで最終的に完成された稼働環境となります。

2 - 1．任意 - A

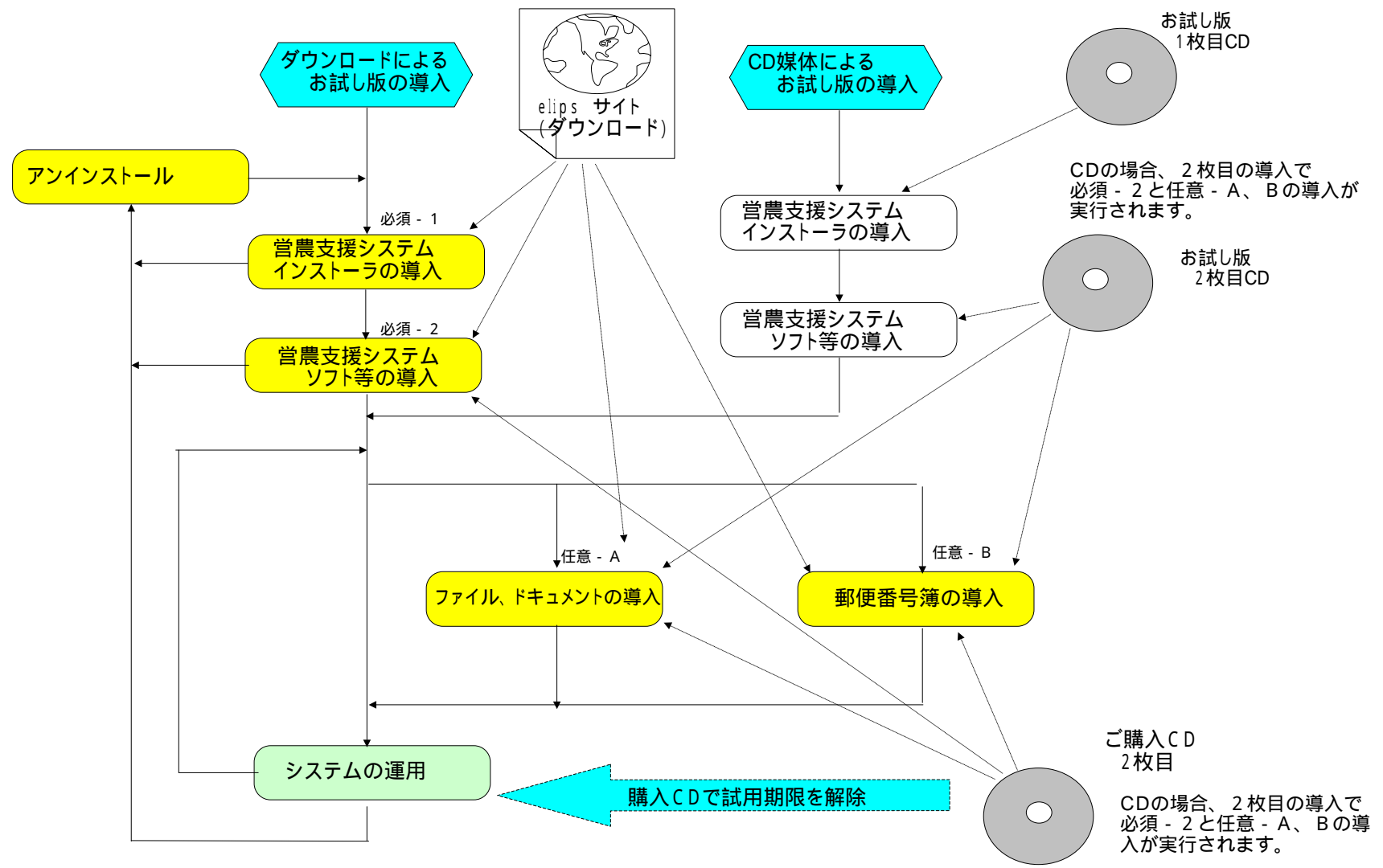
最新初期データ、背景イメージ、ドキュメント（PDF形式）を稼働環境に組み込む時に実行します。

「必須 - 2」では限定されたファイルなどであるため、この仕組みで全ファイルなどの組み込みを実行します。

2 - 2．任意 - B（全国版郵便番号簿データベースの導入）

「必須 - 2」でダウンロードでした「郵便番号簿データベース」は限定された地区のデータです。全国データを稼働環境に反映する時、この仕組みを実行します。

. システムの環境構築の概念図 (黄色の部分ダウンロードの操作を示します)



ダウンロードを利用したお試し版導入手順書

ダウンロードの詳細手順

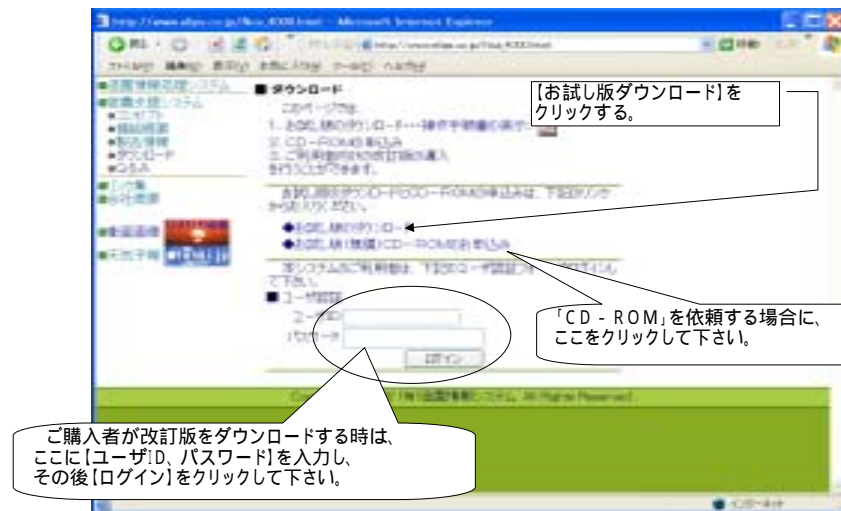
1. 本システムのWebサイト (<http://www.elips.co.jp>) を表示する。

1. 下記のページで、【ダウンロード】をクリックしてダウンロードのサイトに移る。



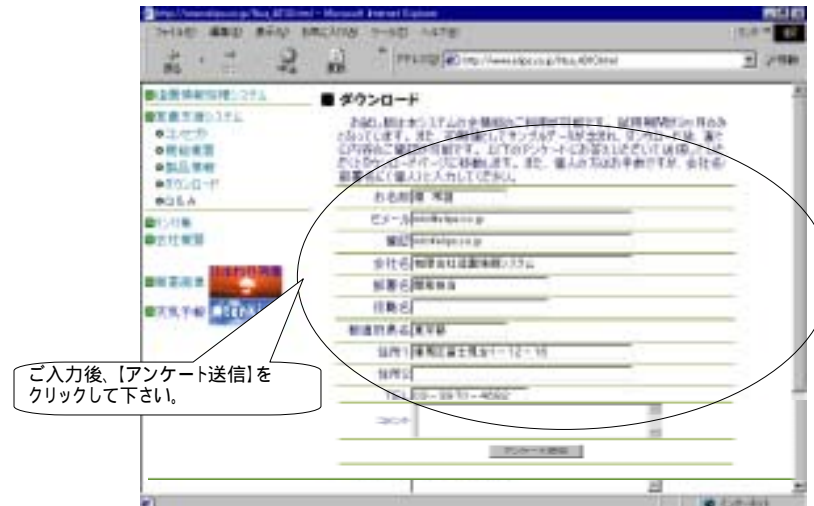
1-2. 「ダウンロード・サイト」が表示されたら、ご利用の方法を選択する。

1. 【お試し版ダウンロード】をクリックして、お試し版のダウンロードで説明を行う。



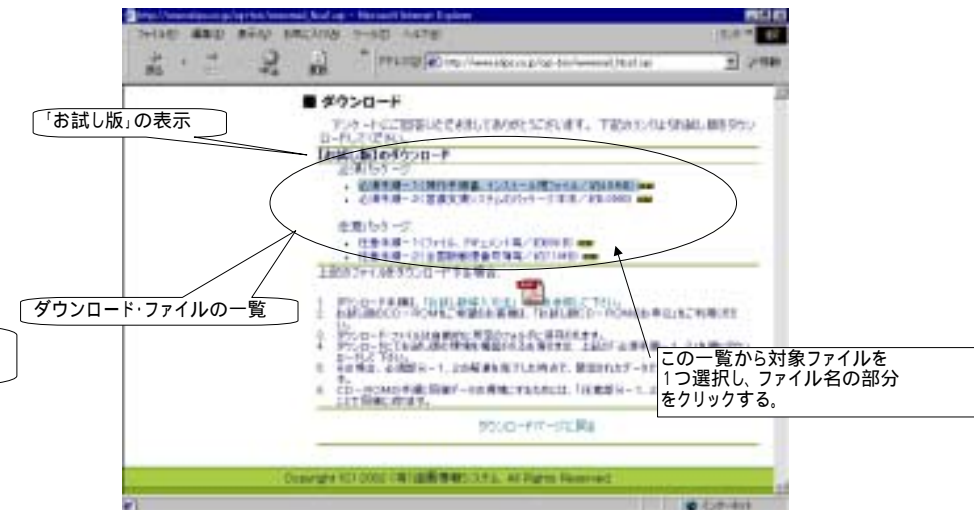
1-3. 「お試し版のアンケート」にお手数ですが、アンケートのご入力をお願いします。

1. ご入力後、【アンケート送信】をクリックして下さい。（アンケートが送信されます）



1-4. アンケートを送信すると、下記の対象ファイル一覧が表示される。

1. 一覧のファイル名部分ををクリックする。



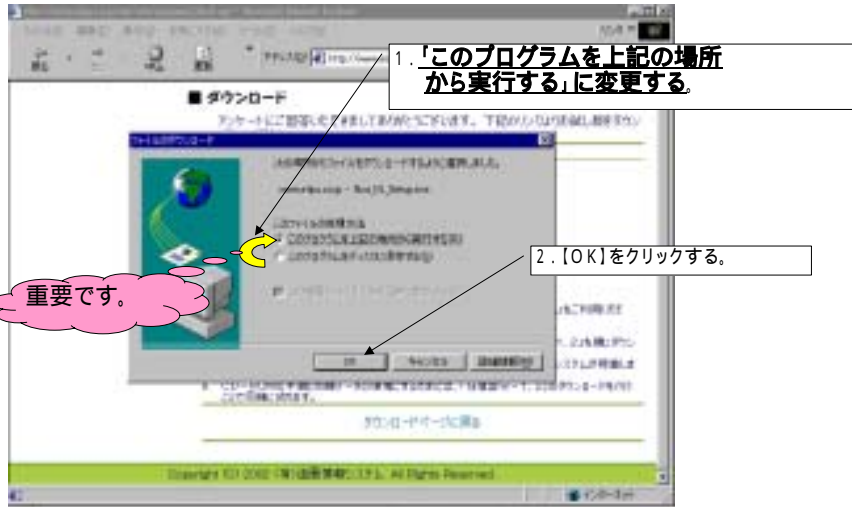
ダウンロードを利用したお試し版導入手順書

2. 「お試し版の導入」では、必ず【必須手順 - 1 と - 2】を実行する。

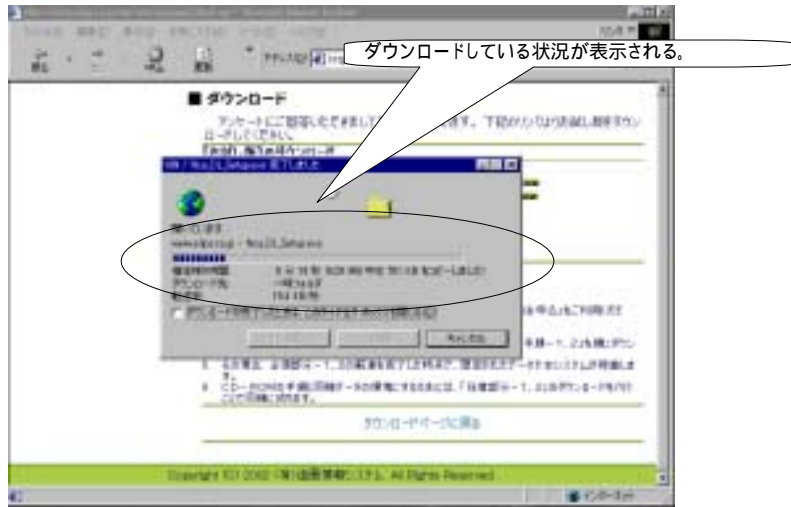
ここでは、「必須手順 - 1」を例に、ダウンロード処理、解凍処理、営業支援のセットアップ処理を順に説明します。

2 - 1. 1 - 4. で【必須手順 - 1】を指定すると、下記のダイアログが表示される。

1. 処理方法は、「このプログラムを上記の場所から実行する」に変更する。
2. 確認後、【OK】をクリックする。

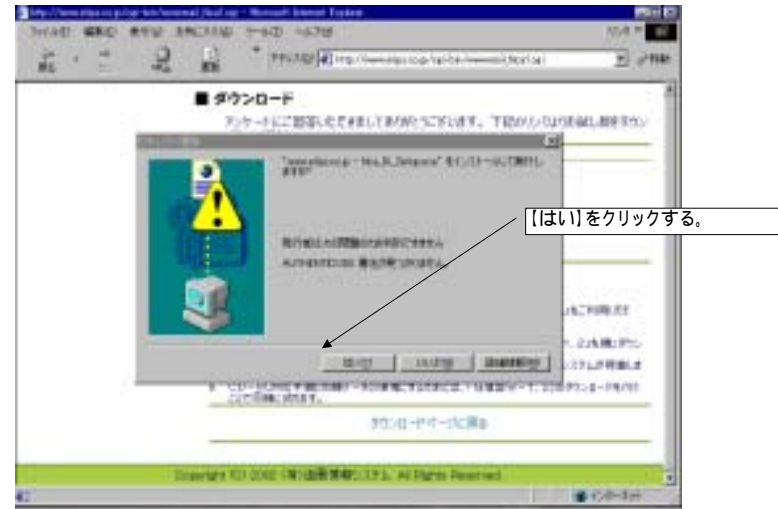


2 - 2. 処理方法が指定されると、ダウンロード処理が開始され進捗状況が表示される。



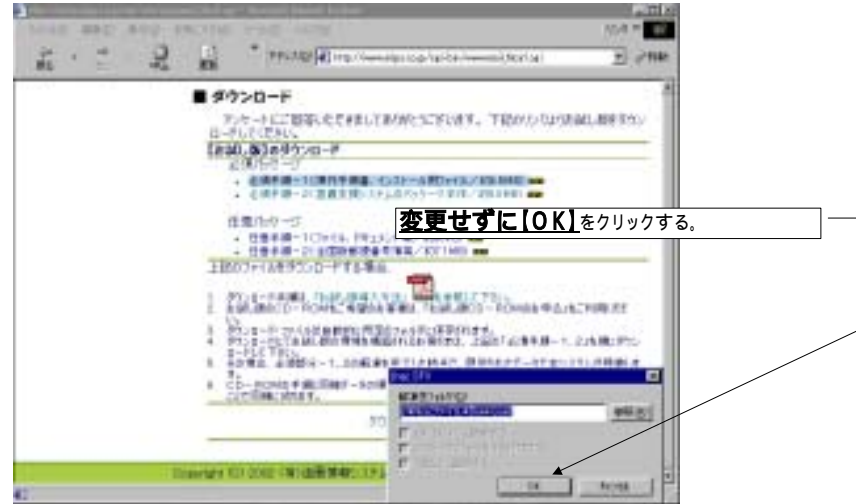
2 - 3. 次に、「インストールの実行」の確認が要求される。

1. 実行する場合は、【はい】をクリックする。



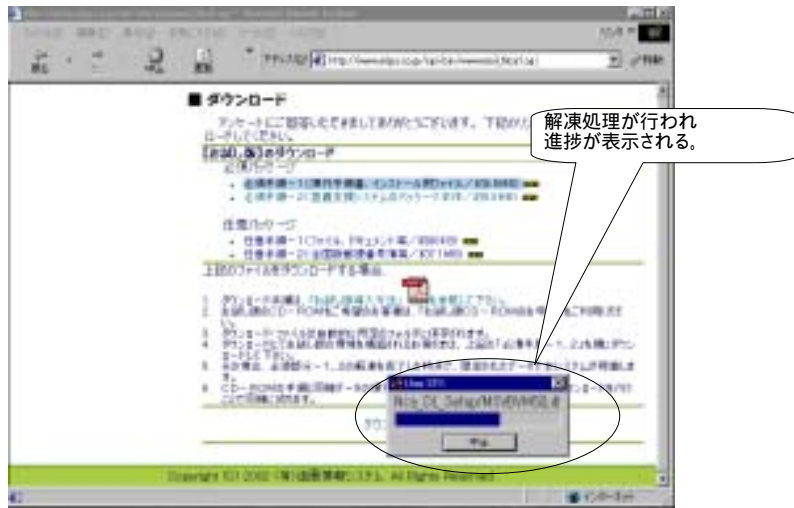
2 - 4. 次に、解凍先の変更と確認が表示される。

1. 表示のまま変更せずに【OK】をクリックする。



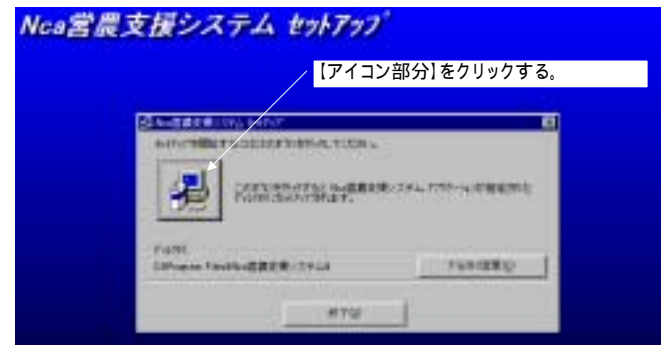
ダウンロードを利用したお試し版導入手順書

2 - 5 . 以上の設定と確認で、解凍処理が行われ進捗が表示される。



2 - 7 . 再度、本システムのセットアップの確認が表示される。

1 . 【アイコン部分】をクリックすると、処理が開始され進捗状況（下段）が表示される。



2 - 6 . 解凍処理が完了すると、「本システムのセットアップ」開始の確認が要求される。

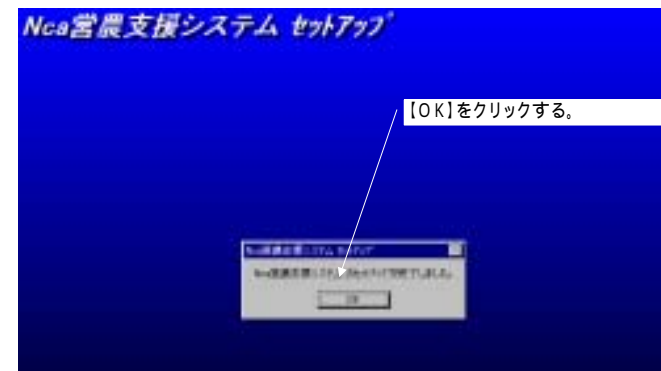
1 . 継続の場合は、【OK】をクリックする。（やめる場合は、終了をクリックする）



2 - 8 . セットアップが完了すると、完了の報告が表示される。

以上で、「セットアップファイル」のダウンロード処理、解凍処理、更に セットアップ処理の一連の手順が実行されました。

1 . 確認後、【OK】をクリックする。

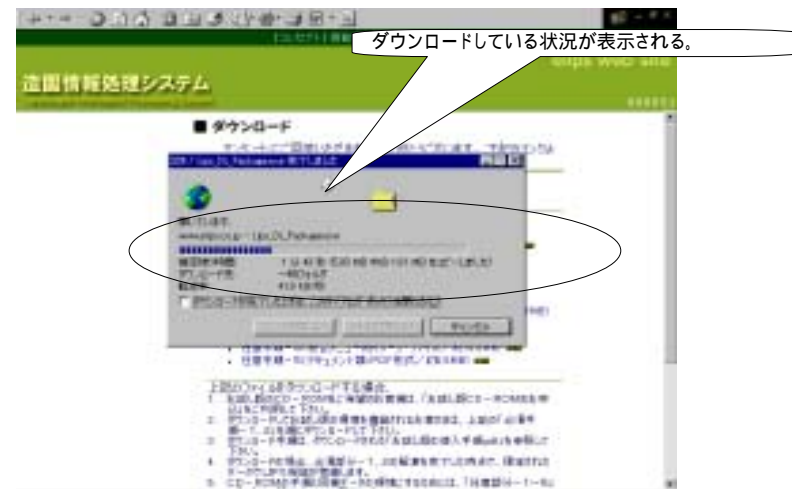


ダウンロードを利用したお試し版導入手順書

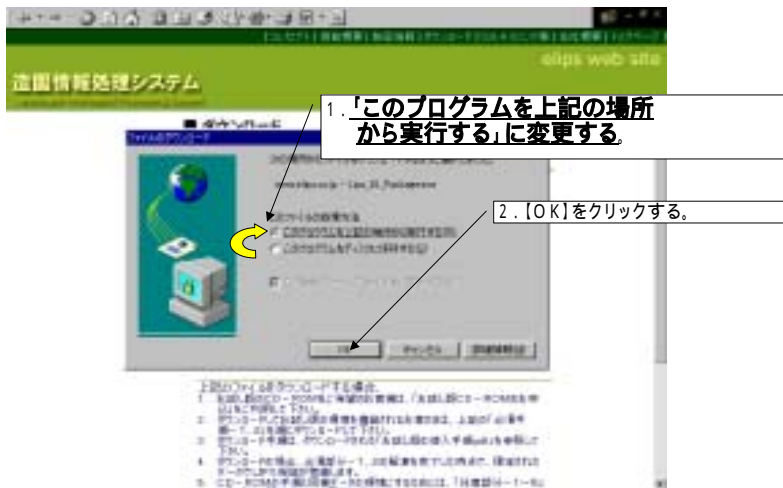
3. セットアップが完了し、1 - 4. のページが再び表示される。
 同様に、【必須手順 - 2 (営農支援パッケージ・・・)】のダウンロード処理、解凍処理、
 営農支援の初期導入処理を順に説明して行きます。
 3 - 1. 再び表示された、【必須手順 - 2】を指定する。



- 3 - 3. 処理方法が指定されると、ダウンロード処理が開始され進捗状況が表示される。



- 3 - 2. 表示されたダイアログでファイルの処理方法を指定する。
 1. 処理方法は、「このプログラムを上記の場所から実行する」に変更する。
 2. 確認後、【OK】をクリックする。



- 3 - 4. 次に、「インストールの実行」の確認が要求される。
 1. 実行する場合は、【はい】をクリックする。

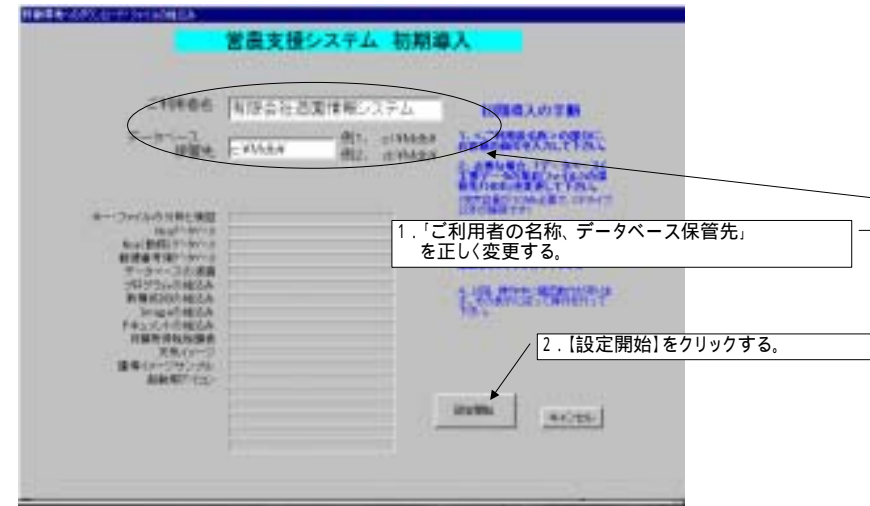


ダウンロードを利用したお試し版導入手順書

- 3 - 5 . 次に、解凍先の変更と確認が表示される。
 1 . 表示のまま**変更せずに【OK】**をクリックする。



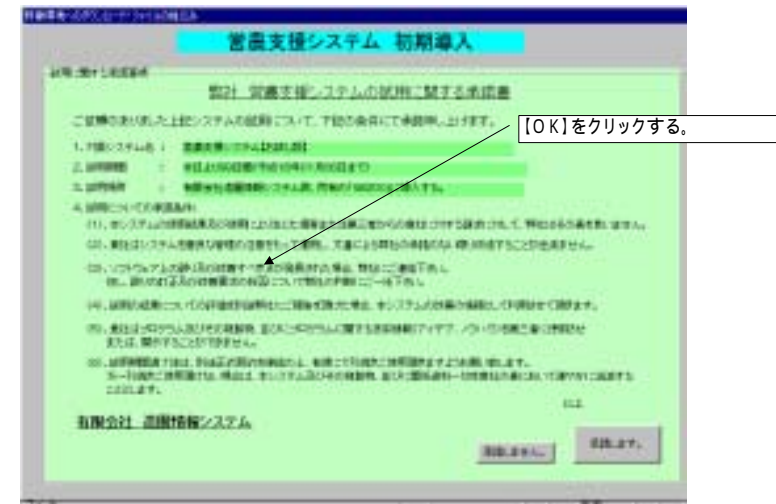
- 3 - 7 . 解凍処理が完了すると、「営農支援システム 初期導入」の画面が表示される。
 1 . 「ご利用者の名称、データベース保管先」を正しく設定する。
 (データベースの保管先は、40 Mb以上の空き領域のあるドライブを設定して下さい)
 2 . 設定の完了後、【設定開始】をクリックする。



- 3 - 6 . 以上の設定と確認で、解凍処理が行われ進捗が表示される。

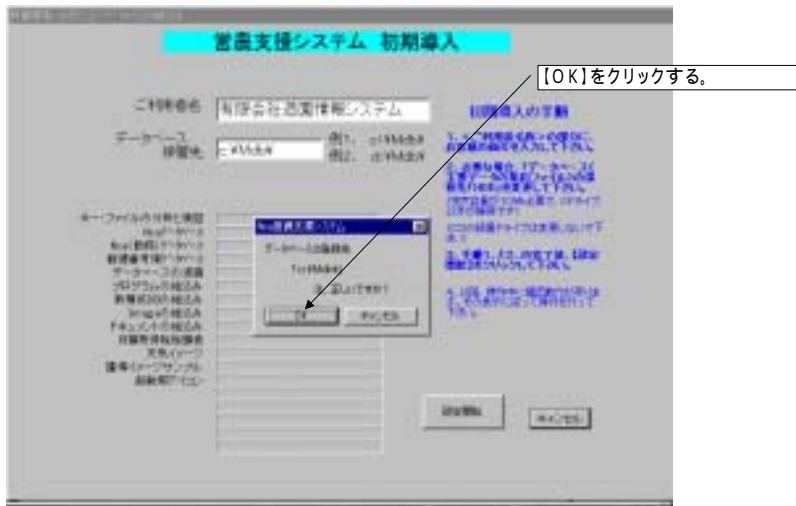


- 3 - 8 . 【設定開始】ボタンがクリックされると、セットアップの実行確認が要求される。
 1 . 継続の場合は、【OK】をクリックする。



ダウンロードを利用したお試し版導入手順書

- 3 - 9 . 「データベースの登録先」の設定の再確認が要求される。
1 . 正しい場合は、【OK】をクリックする。

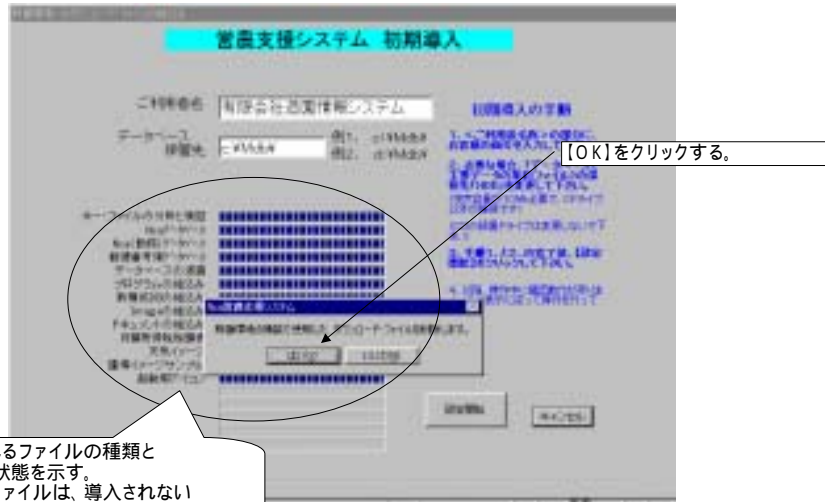


- 3 - 11 . 初期導入が完了した報告が表示される。
1 . 確認後、【OK】をクリックする。



- 3 - 10 . ダウンロードによる初期導入が完了すると、ダウンロードされた中間ファイルの削除確認が要求される（通常は削除して下さい）。
1 . 削除する場合は、【OK】をクリックする。

- 3 - 12 . 導入されたデータベースの構成を最新化する処理が要求される。
1 . 確認後、【OK】をクリックする。
(処理時間3～15分の幅は、データ量やパソコンの能力で変化します)



導入されるファイルの種類とその進捗状態を示す。空白のファイルは、導入されないファイルである。



ダウンロードを利用したお試し版導入手順書

- 3 - 1 3 . 「プログラム・制御ファイル」のダウンロードから初期導入までの一連の処理が完了すると、営農支援の「総合メニュー」が表示されます。



ここまでの手順で、営農支援（拡張版）の「必須部分 - 1、2」が導入され限定されたデータの範囲で運用が可能になります。但し、最終的にはデータをフル装備した状態でのご検討をお願い致します。

そのためには、「任意手順 - A、B」（任意手順 - 1は、必須手順 - 2で実行済み）のダウンロードを行って下さい。任意手順 - A、Bも同様の手順になります。